

Gribskov kommune
Anne-Mette Hüls Dyrmosé

12-05-2022
Side 1 af 3

Vurdering af ønske om digegennembrud (DigelID: 6386, matrikel 1cr Høbjerg by)

Gribskov kommunen har den 14.09.2021 henvendt sig til Museum Nordsjælland om en udtale om dispensation til diggennembrud/ nedlæggelse (jf. museumsloven §29) for diget (ID 68386) placeret, i skellet mellem matrikel 1cr Høbjerg by, og matrikel 5a Høbjerg by.

Museum Nordsjælland mener eftergennemgang af sagen, at der ikke bør gives dispensation til dige gennembruddet. Dette skyldes, at der reelt er tale om en digenedlæggelse (gennembrud på 209 m), at diget ikke kan reableres efter anlægsarbejdet, og at diget har en vis kulturhistorisk- og landskabelig værdi.

Ansøgte.:

Dansk Råstof Industri ønsker at etablere grusgrav på matrikel 1cr Høbjerg by. I den forbindelse ønses det at skabe en forbindelse med grusgraven på nabogrunden matrikel 5a Høbjerg by.

I skellet mellem matrikel 1cr og matrikel 5a, løber det fredet jorddige (digelID: 6386), for at kunne skabe forbindelse imellem de to grusgrave er det nødvendigt, at foretage et dige gennembrud / nedlæggelse af diget på en strækning af 209 m.

Beskrivelse af diget.:

Ud fra original 1 kort fra 1813 ses det at diget er et udskiftningsdige. Det går fra Høbjerg by mod øst til grænsen til Ammendrup ejerlav mod vest (se fig.2). Der er tale om et jorddige der ligger ca. 0,5-1 m over marken. Den vestlige del af diget fremstår mere tydeligt såvel, mod nord som mod syd (se fig.1), mens den østlige del af diget fremstår mere tydeligt mod nord, men kun svagt mod syd.

Bedømmelse.:

Kulturhistorisk.: Diget fremstår på del af strækning tydeligt, og på del som en terrænforskel. Diget har en kulturhistorisk værdi da der er tale om et udskiftningsdige.

Landskabelig betydning.: Diget og matrikulering fremstår (matriklerne 1 cr og 1f Højbjerg), som det ses på original 1 kortet fra 1813-1860 (fig.2). Endelig indgår diget landskabet omkring den ikke udskiftet Højbjerg landsby.

Ud fra de af Naturklagenævnet's værdi vægtning (se Vejledning om beskyttet sten og jorddiger), må digets kulturhistorisk og landskabelig betydning gøre, at det ikke kan anbefales at give dispensation til et dige gennembrud.

Det bør her især fremhæves størrelse af gennembruddet der er mere ind 120 m, og dermed ikke kan opfattes som et reel gennembrud, men i stedet en nedlæggelse af diget. Hertil bør det fremhæves at reetablering af området efter grusgraves ophør, vil forandre den landsbelig indtryk markant, og dermed også diges landskabelig og kulturhistorisk betydning.

Ved ligene grusgrav fx i den nyligt udlagte grusgrav ved Reestrup (Kvistgård), er der taget hensyn til digerne i planlægning uden nogle større digebrud. Der bør derfor også være muligt i dette tilfælde.

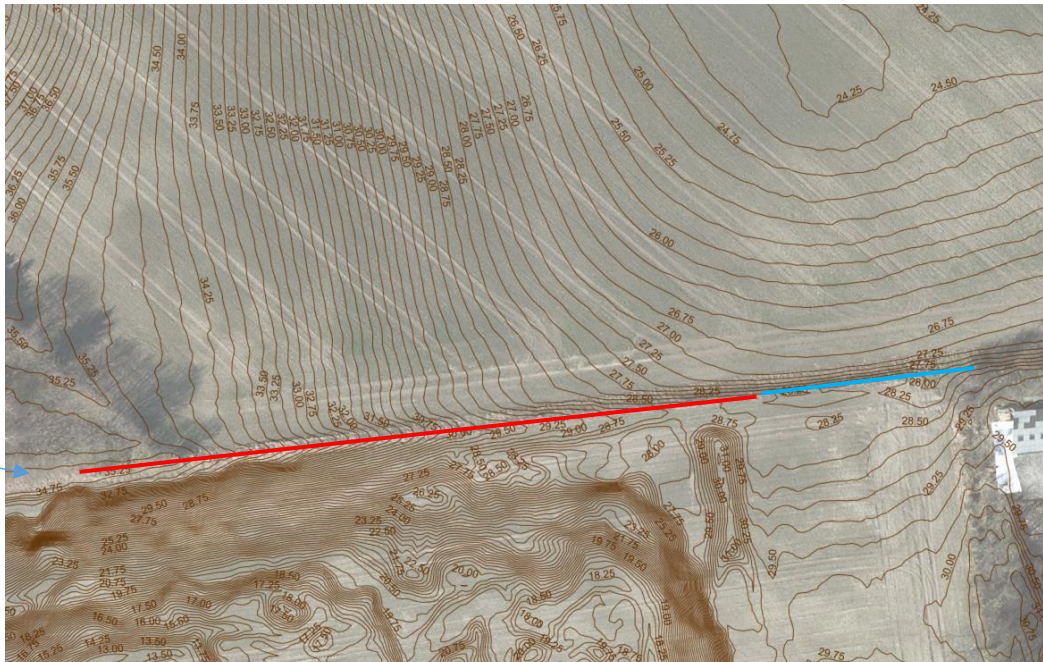


Fig.1. placering af diget, med højdekurverne indtegnet ekvidistans er 0,25 m. Med blå pil er placering af diget angivet. Rød strækning med et godt bevaret dige, blå strækning hvor diget fremstår som en terrænforskel.

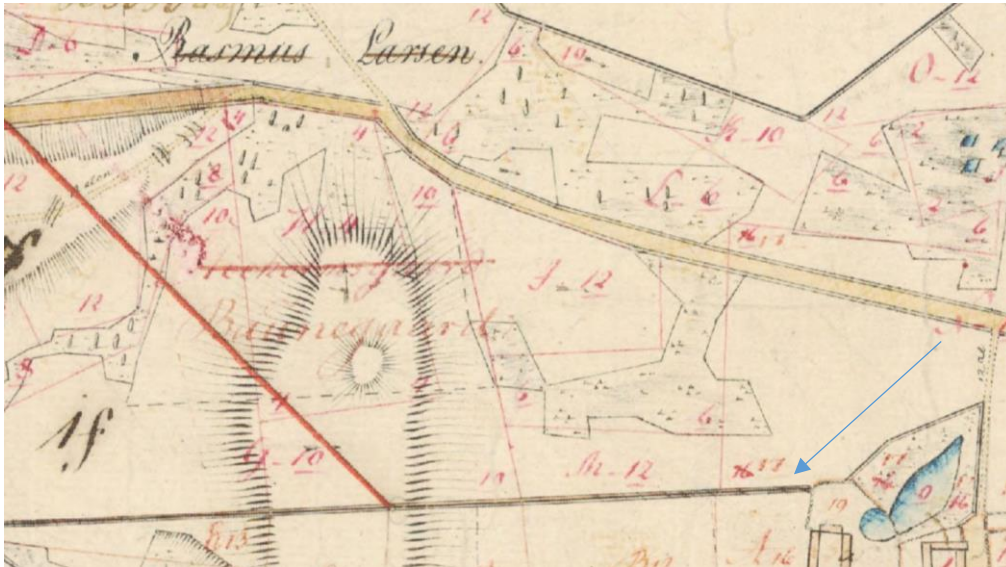


Fig. 2 original 1 kortet fra 1813-1860, med blå pil er diget markeret.